

Ce bulletin du "Cercle Royal Apicole de Nivelles", ASBL, est dans la continuité de celui créé en 1970 par le "Cercle Royal Apicole de Nivelles et Environs" fondé en 1924. Il est distribué gratuitement aux membres du Cercle et aux personnes de la région intéressées par l'apiculture. Son but est d'informer les membres qui ne participent pas aux activités du Cercle, annoncer et commenter les conférences.



**Cercle
Royal
Apicole
de
Nivelles**

Mais aussi de faire connaître auprès du public notre section et les expositions auxquelles nous participons. Ce bulletin n'a pas la prétention de remplacer ni même de vouloir compléter la revue « Apiculture en Wallonie ».

« Quand le dernier arbre sera abattu, la dernière rivière empoisonnée, le dernier poisson capturé, la dernière abeille infestée, alors vous découvrirez que l'argent ne se mange pas »

(Les articles parus dans ce numéro n'engagent que leurs auteurs)

Guy Van Ael – Président

2, Allée des Sources à 1400 Monstreux 0486 / 82 02 34

benedicte.tintinger@hotmail.com

Philippe Mahy – Responsable du rucher tampon

Rue Barbette, 13 à 1404 Bornival 0477 / 46 32 17

barbette13@yahoo.fr

Guy Fastenakels – Membre du CA

Rue du Petit Paradis, 7 à 1460 Virginal 0477/ 62 63 25

cathguyfaste@gmail.com

Jean-François Charlier – Rédacteur, Trésorier & Moniteur-club

Avenue du Centenaire, 12 à Nivelles 0494 / 98 02 96

jfcharlier59@gmail.com

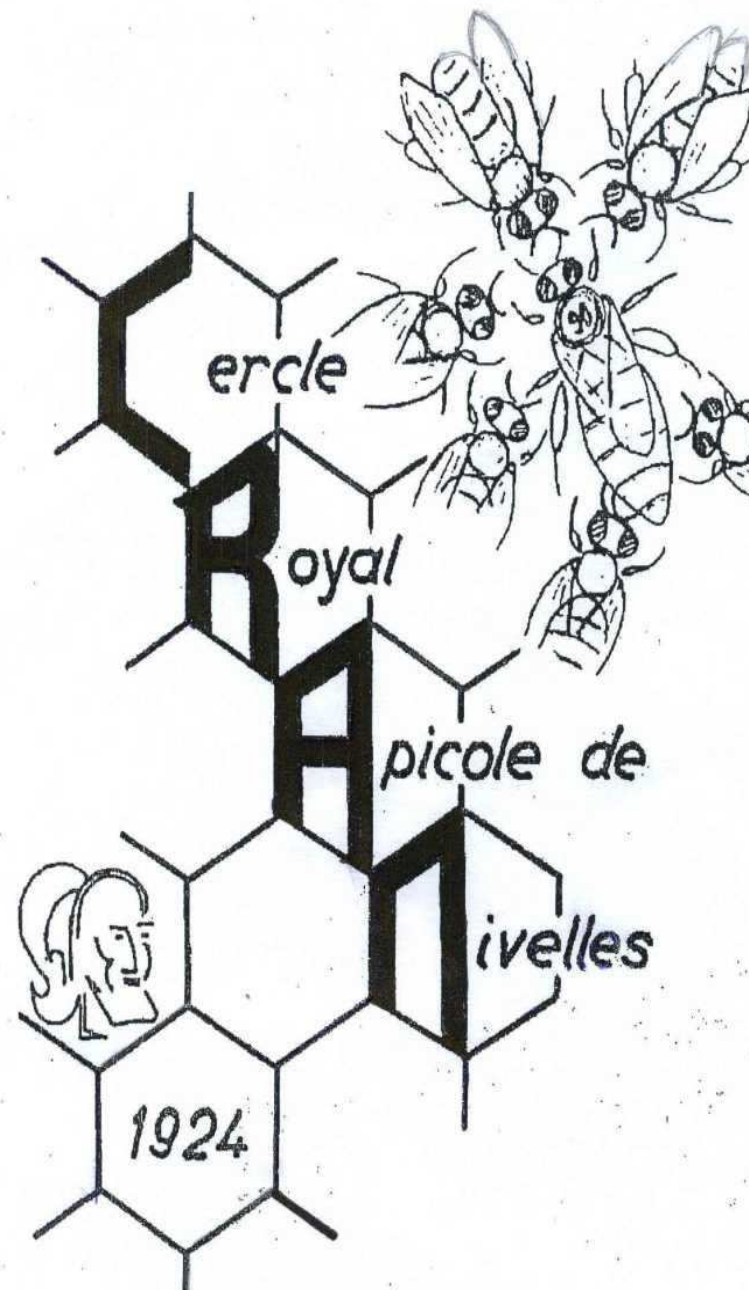
Cotisations 2021 & 2022 à verser au N° BE59 0018 0719 0226

Membres de soutien : 15 € (revue du Cercle)

Membres apiculteurs : 30 € (comprenant l'abonnement à la revue « Apiculture en Wallonie », à la revue du Cercle et l'assurance responsabilité civile pour le rucher).

Le comité du Cercle royal apicole de Nivelles commence à se sentir de plus en plus à l'étroit pour poursuivre ses activités et ses actions de promotion de l'abeille et de l'apiculture. Il remercie les nombreux membres qui participent et donnent un coup de main lors de ces événements, mais c'est surtout une aide administrative qui serait des plus bienvenues, même si moins passionnante que le travail de terrain.

Pourquoi ne vous joindriez-vous pas au groupe des administrateurs ? Le CA de notre Cercle n'est pas trop atteint de « réunionite » (5 à 6 fois maximum par an) et a réellement besoin de bras.



"apiculturenivelles"

N°87 MARS 2021

L'agenda

Toutes les activités sont annulées ou reportées chez nos amis apiculteurs, veuillez consulter leurs sites très complets pour tout renseignement.

SRAWÉ Société royale d'Apiculture de Wavre et Environs (avec le soutien de la Ville de Wavre) chez Michel Fraiteur, rue de Basse-Biez, 32 Grez-Doiceau (tél 0477/56 46 43)

Je tiens à remercier ici le Président de la SRAWÉ Michel Fraiteur et « l'Oncle Max » de Neve qui nous permettent de relayer les informations et conseils édités dans leur revue... où ils insèrent d'ailleurs la nôtre. Mais cet échange d'infos montre que collaborer est un plus pour chacun et que nous pouvons parfois nous compléter ou collaborer.

SRABE Société royale d'Apiculture de Bruxelles & Environs «Bruxelles m'abeilles»

Portes ouvertes « Jardin d'abeilles » à Jette plusieurs fois dans la saison

Infos : balades@api-bxl.be

Conférences et cours de l'Abeille du Hain abeilleduhain@live.be

Chemin du Rosoir, N°10 à Wauthier-Braine

Contact: Agnès Beulens 02/366.03.30 Marcel Debecker 0486/733 895

Rebecq-Engnien <http://www.apiculture-rebecq-engnien.be/> 0479/65 95 94

Musée du Miel et de l'Abeille (Royale Amicale Sylvain Thibaut)

Rue Fontaine Pépin, N°12 à 6540 LOBBES Infos: 0499/29.08.41

abeillenatureasbl@gmail.com

<http://abeilleetnature.be>

Conférences les derniers dimanches du mois sauf si week-end festif, date est alors déplacée

Conférences et animations au Musée.

Pour éviter les risques sanitaires, les visites scolaires sont reportées à plus tard. Mais le Musée reste toutefois à l'écoute des demandes pour **des visites guidées de groupes limités en nombre de personnes ou pour individuels avec enfants.**

C'est le moment : vous aurez le Musée « pour vous tout seul »

Pour tout renseignement ou rendez-vous : 071 / 37 00 86 ou 0499 / 290 841

Sites et liens importants : UFAWB <http://www.apiculture-wallonie.be/>

Nouvelle adresse de contact pour la rédaction de la nouvelle revue apicole en

Wallonie : apiculture.en.wallonie@gmail.com rédaction Benoit Urbain +32 477 206806

CARI info@cari.be 010/473416 <http://www.cari.be/> <http://butine.info/>

Autres sites importants: <http://www.favv-afsca/apiculture/santeanimale/>

<http://www.apiculture-wallonie.be> beewallonie.be

En cas d'accident, Veuillez avertir au plus vite le secrétariat du Brabant Wallon: **Finella Nocera** La Copenne, N° 1 à 1460 ITTRE
GSM: 0476 / 27 72 46 Mail : lacopenne@skynet.be



Notre collègue et ami apiculteur Jacques Bernier et son épouse Anne ont eu le malheur de perdre samedi leur fille Marie âgée de seulement 33 ans.

Malgré son grand courage face à une longue maladie, elle a finalement dû céder, laissant derrière elle son mari, deux petites filles et une famille éplorée

Le comité du Cercle royal apicole de Nivelles leur a présenté leurs condoléances et les ont assuré de toute la sympathie et le soutien en ces particulièrement tristes circonstances.

Le petit mot du Rédacteur :

En ce début d'année, après une vidéo-conférence sur le thème « Pollens, source de stress pour les abeilles » de Louis Hautier (extrêmement instructive au demeurant), nous avons aussi pu organiser (en vidéo) notre Assemblée Générale le 28 février.

Autant le dire tout de suite, l'AG s'est techniquement bien déroulée avec 15 présents et 5 membres représentés. Avec notre Président Guy Van Ael (reconduit dans ses fonctions au même titre que Philippe Mahy, Guy Fastenakels et moi-même, nous avons « prémâché » et rédigé un résumé pour tout ce qui n'était qu'information (situation financière, inventaires, etc.) pour laisser plus de temps aux quelques points importants qui nécessitaient une discussion plus approfondie entre membres.

Ce qui fut fait. Vous trouverez le PV de notre AG joint à cette revue du mois de mars.

Remerciements importants

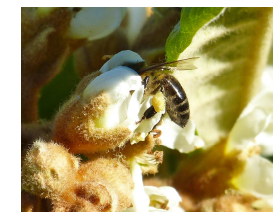
Nous présentons d'abord nos remerciements à **Anne Lhôte**, qui accaparée par un nouvel emploi dans l'enseignement spécialisé et ses préoccupations familiales a préféré se mettre en retrait du CA. Elle a assuré pouvoir encore venir nous aider ponctuellement lors de foires ou expos, elle qui animait cela si bien.

Le Président a aussi mis en exergue le travail accompli depuis plusieurs années par **Paul Wadeux** qui, parti habiter à Herve, ne se représentait plus au secrétariat. Il laisse donc officiellement vacant un poste très important au sein de toute organisation, tant les démarches administratives sont lourdes et je trouve parfois un peu indigérables. J'avoue très humblement que j'ai « galéré à fond » toute cette année 2020 puisque votre rédacteur s'y est collé en attendant un futur candidat officiel. Guy et Véronique apporteront une aide ponctuelle précieuse mais les candidatures restent ouvertes.

Revenons à Paul. Il a accompli pour le Cercle un travail immense de modernisation du secrétariat et nous a permis de passer en bon ordre au statut d'ASBL. Il a réalisé tous les contacts officiels du Cercle pour l'organisation de nos conférences et événements divers avec un sens de la précision et une exactitude du moindre détail que tous lui reconnaîtront.

Caractère entier s'il en est, il y eut parfois des grognements avec certains membres du CA, et même avec un rédacteur reconnu d'habitude si diplomate, mais toujours dans le respect de chacun et vers un meilleur pour la vie de notre Cercle. De toute façon, comme après une visite chahutée d'une colonie, la tension retombait vite et Paul repartait vers des horizons constructifs en faveur de notre organisation.

Pour me résumer, en un mot comme en 100, et au nom de tous les membres duCRANivelles :
merci Paul pour tout le travail accompli pour nous Jean-François



Quelques infos services

Après un démarrage forcené des colonies lors du « coup de printemps », nous pensons bien que celui-ci ne serait qu'éphémère et que l'hiver reprendrait ses droits. Beaucoup de nos reines avaient certainement repris leur ponte parmi les colonies, qui iraient puiser dans leurs réserves de nourriture. Mais ce refroidissement a tout bloqué.

Attention donc à la raréfaction des réserves de nourriture. Il serait bon de surveiller les ruches en les soupesant ou pour les mieux nantis de vérifier les balances pour savoir où nos abeilles et de leur donner du candi si besoin.

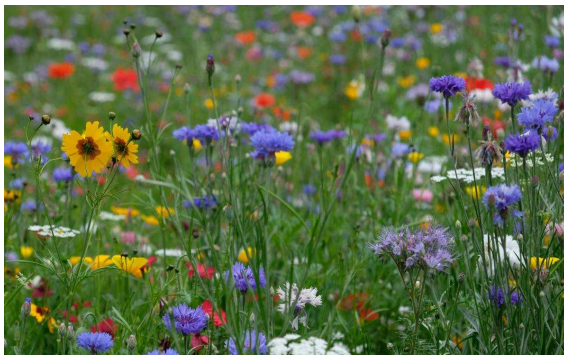
Le Cercle possède encore de l'Apifonda et du Candipolline en stock.

Projets et activités du Cercle apicole de Nivelles Contact Paul Wadeux 0496/55.24.98

Programation du cycle de conférences 2020-2021 retenues pour la période printemps-été 2021 suivant les possibilités et permissions sanitaires.

Les deux conférences ci-dessous sont celles programmées dans le cycle. Les suivantes sont les thèmes préférés par les membres CRAN lors de l'Assemblée Générale

« **Méthode de division accessible à tout le monde** » qui sera présentée par **Michel Hanuise**, membre de Mellifica, professeur à l'École d'apiculture de Mons et membre du jury UFAWB pour l'accèsion au brevet de conférencier apicole.
« **Abeilles et champignons, une relation millénaire** » par **Myriam Lefebvre de l'ASBL MycoBees**



- 1) Conférence-info sur le frelon asiatique (peut-être préparée par Véronique et Vincent Hemberg)
- 2) Atelier de fabrication d'une muselière (modèle « Fernando ») de protection de la ruche contre le frelon asiatique.
- 3) Méthode de réduction de ruches DDT10 sur 8 cadres (+ pseudo-scorpions) par Georges Niset
- 4) « Débuter simplement un élevage de reine de race » par Dominique Dechamps Président du Cercle de ITTRE qui présenterait dans le cadre de son examen de conférencier)
- 5) Dans ce même cadre de préparation d'un examen, « conférence-cire » par Micel Fastré (CRAN)
- 6) Visite du « Centre respiratoire de l'air des ruches » chez Jérémy Trigaux (membre CRAN)

Du neuf en fournitures apicoles avec l'ouverture d'un magasin-dépôt ouvert par Véronique Gillyns à Wauthier-Braine

Infos: 0494/15.31.95 miellerieduchenois@gmail.com

ouverture

à partir du samedi 6 mars 2021 à 9h00



Tout le matériel pour soigner vos abeilles



samedi : 9h à 12h30
mardi et Jeudi : 13h00 à 16h30



27A Parc Industriel
1440 Wauthier-Braine

L'apiculteur-menuisier Daniel Charlet me prie de vous informer qu'il aura à disposition (en race Buckfast)

des colonies sur 6 cadres DDT à 150€ (disponibles en début de saison)
des colonies DDT sur 2 cadres de couvain + 1 pollen + 1 cire au prix de 100€ durant toute la saison

mail: charlet.deville@gmail.com téléphone: 067 / 87 75 88

Il y a (malheureusement dirais-je) du nouveau au sujet de la lutte contre le frelon asiatique en Région wallonne. Le CRA-W et ses 2 spécialistes ne seront plus habilités à venir détruire les nids. Je laisse tout de même les coordonnées puisque MM De Proft et Hautier ont la connaissance en ce domaine.

D'autres interlocuteurs seront formés et signalés pour continuer à enrayer l'invasisseur. Les apiculteurs nivellois ont commencé à assembler des pièges sélectifs suite à un achat groupé de cônes Jaberode. On dira qu'un piégeage printanier n'est pas la panacée mais qu'il peut déjà ralentir un peu la propagation du prédateur.

Un nid de **frelons asiatiques** détecté, prévenez :

Michel De Proft 0476/ 760 532 m.deproft@cra.wallonie.be, **Louis Hautier** 0473/849 725 l.hautier@cra.wallonie.be le CRA-W le neutralisera gratuitement

Petit courrier envoyé par Alain Jonniaux (Ami de votre rédacteur qui vit à Agen)

Félicitation pour ta prochaine libération. On te l'a certainement déjà dit, on a beaucoup à faire quand on est retraité et ce sera le cas pour toi surtout avec ton implication au niveau de ta section.

Pour ce qui est des questions de Cédric, que je prie de m'excuser, j'ai dû ne pas voir le message. Je préfère donner carrément le lien de la vidéo de YouTube.

<https://www.youtube.com/watch?v=g3NdVDwOqR0>

C'est efficace et il ne faut pas s'inquiéter, les abeilles ne s'intéressent pas au jus de pomme. Pour ma part j'achète du pur jus de pomme premier prix au super marché. Je place tout de suite entre 5 et 10 bouteilles couchées à environ 50 mètres des ruches et sinon j'en pends aussi dans les arbres. Comme il l'explique, les bouteilles où on retrouve des frelons c'est parce que c'est sur leur chemin. Il y a des bouteilles où il n'y a pas de prises. Les seules victimes collatérales sont le frelon européen et de temps en temps des bourdons et des guêpes. Un point important c'est que s'il a plu dans les bouteilles, les frelons ne viennent plus. J'abrite donc mes bouteilles couchées, par une planche placée à environ 30 ou 40 cm de hauteur. Pour ma part je trouve que les bouteilles couchées ont plus de succès que les verticales.

Au sujet des réglettes (NDLR : portes entrées Nicot), les blanches laissent passer les frelons, qui ne se gênent pas pour entrer. Les vertes sont efficaces mais du coup il faut faire attention car ni la reine ni les mâles ne peuvent non plus passer.

Il faut donc les enlever au moment des essaimages. La solution que je pratique actuellement c'est le sas intermédiaire en plastique avec des ouvertures en losange. ça me permet de garder les réglettes blanches car le sas est dissuasif. Ils entrent dans le sas à l'occasion, mais pour cela il faut qu'ils le fassent à pied car le losange est inférieur à leur envergure. Et quand ils sont dans le sas, ils sont très inquiets et ne pensent plus qu'à sortir. Le sas a aussi l'avantage de diminuer la pression du stress sur le seuil de la ruche. Mais ce sont des bouts de plastiques qui coûtent cher.

Je ne peux que vous recommander de suivre le blog de Erik Le Brevet. C'est un monsieur plein d'enseignements : <http://adsa33.over-blog.com/>

Il répond toujours aux questions.

A bientôt, Alain

<http://biodiversite.wallonie.be/fr/le-frelon-asiatique.html?IDC=5999>
http://observatoire.biodiversite.wallonie.be/enquetes/enquete.aspx?e=invasives&tax=Vespa_velutina

- Carte de la situation actuelle pour la partie Wallonie (SPW)

: <http://observatoire.biodiversite.wallonie.be/enquetes/frelon/>

Bagarre entre frelon mésanges et frelons asiatique (transmis par Alain Lutte)

<https://youtu.be/3eAOKIMshXU>

Suite et fin du programme de conférences AristaBee dans le cadre du Programme Apicole Wallon

- 16 mars 2021 : L'élevage de reines de qualité (Didier Brick, 19h30) <https://us02web.zoom.us/j/86404229039>
- 18 mars 2021 : Sustainable control of the parasitic mite Varroa destructor in the Honey beekeeping practice : The case of Varroa sensitive hygiene behaviour in Honey bees. (En anglais avec traduction française, Ate Boerema, 19h00, <https://us02web.zoom.us/j/89741896247>)
- 30 mars 2021 : La préparation des mâles pour l'insémination (Benjamin Poirot, 19h30) <https://us02web.zoom.us/j/81244124067>
- 8 avril 2021 : Bonnes pratiques en élevage de reines (Robert Leroy, 18h30) <https://us02web.zoom.us/j/88098673264>
- 12 avril 2021 : La sélection de l'Abeille Buckfast (Paul Jungels, 18h30) <https://us02web.zoom.us/j/84866669489>

Nous vous transmettons cette demande d'aide de Paul Jungels qui recherche des colonies pour le groupe d'élevage VSH

Pour effectuer des tests de résistance dans notre groupe d'élevage VSH, nous avons besoin de quelques colonies en production avec de nombreux Varroas.

Par conséquent, les questions :

-Avez-vous (ou connaissez-vous) une/des colonies qui n'ont pas ou très peu été traitées en 2020 et sans aucun traitement OX en hiver.

-Ou bien le traitement n'a pas bien fonctionné dans une colonie et la colonie a trop d'acariens ?

Nous achèterions ou compenserions d'une autre manière ces colonies ou des colonies correspondantes. Merci de votre collaboration

new e-mail: paul@apisjungels.lu <http://www.apisjungels.lu>