



Ce bulletin du "Cercle Royal Apicole de Nivelles", ASBL, est dans la continuité de celui créé en 1970 par le "Cercle Royal Apicole de Nivelles et Environs" fondé en 1924. Il est distribué gratuitement aux membres du Cercle et aux personnes de la région intéressées par l'apiculture. Son but est d'informer les membres qui ne participent pas aux activités du Cercle, annoncer et commenter les conférences.

**Cercle
Royal
Apicole
de
Nivelles**

Mais aussi de faire connaître auprès du public notre section et les expositions auxquelles nous participons. Ce bulletin n'a pas la prétention de remplacer ni même de vouloir compléter la Belgique Apicole.

Nos réunions se font à Nivelles dans un local mis à notre disposition par «Le Canotier» sur la Grand' Place face à la magnifique collégiale Sainte - Gertrude.

« Quand le dernier arbre sera abattu, la dernière rivière empoisonnée, le dernier poisson capturé, la dernière abeille infestée, alors vous découvrirez que l'argent ne se mange pas »

(Les articles parus dans ce numéro n'engagent que leurs auteurs)

Guy Van Ael – Président

35, Rue du Gendarme, 1400 Monstreux 0486 / 82 02 34

benedicte.tintinger@hotmail.com

Anne Lhôte – Responsable du rucher didactique à Baulers

Rue de Dinant, 33 à 1400 Baulers 0498 / 70 21 98

mariepoppinsdebaulers@gmail.com

Jean-Marie Lecoq – Trésorier

253, Chaussée de Mont-St-Jean, 1410 Waterloo 0475 / 52 72 72

jm.lecoq@skynet.be

Philippe Mahy – Responsable du rucher tampon

Rue Barbette, 13 à 1404 Bornival 0477 / 46 32 17

philippe.mahy@minfin.fed.be

Paul Wadeux – Secrétaire

154, rue Pastur à 7160 Chapelle-lez-Herlaimont 0496 / 55 24 98

paul.wadeux@gmail.com

Jean-François Charlier – Rédacteur & Moniteur-club

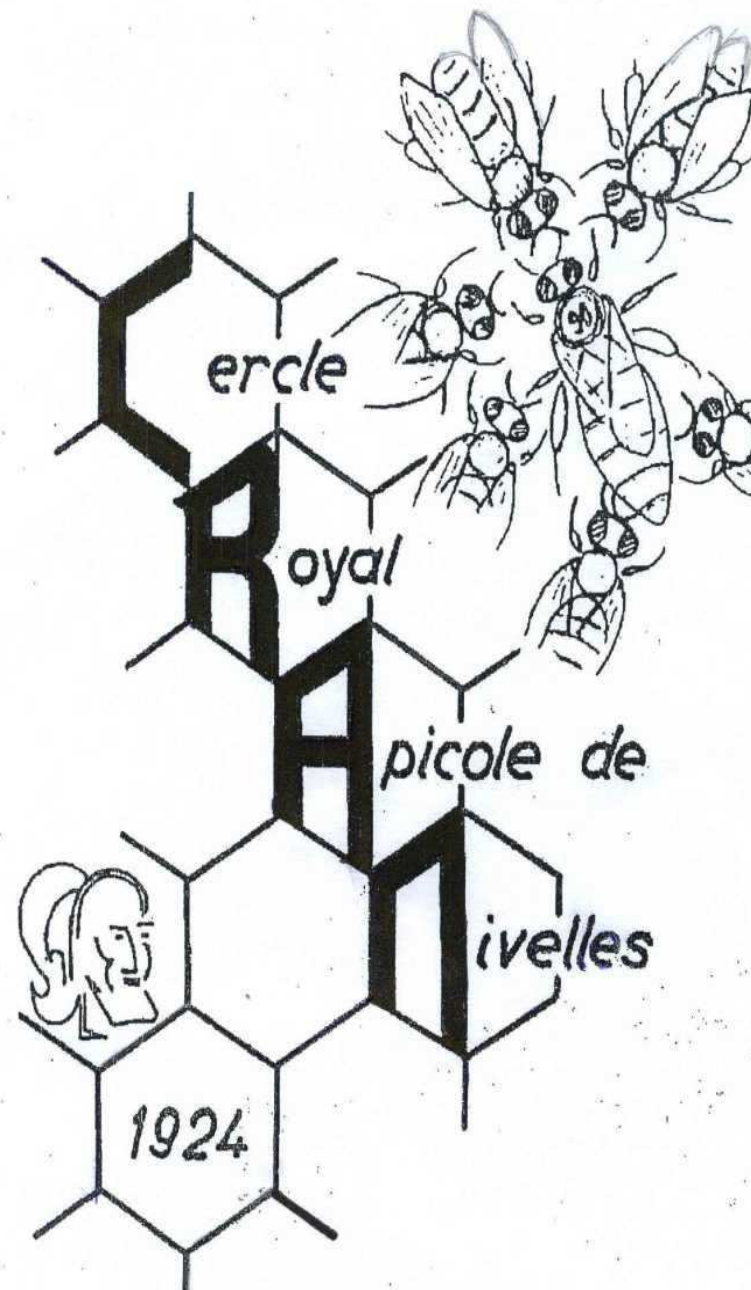
Avenue du Centenaire, 12 à Nivelles 0494 / 98 02 96

jfcharlier59@gmail.com

Cotisations à verser au N° BE59 0018 0719 0226

Membres de soutien : 15 € (revue du Cercle)

Membres apiculteurs : 30 € (comprenant l'abonnement à la Belgique Apicole, l'abonnement à la revue du Cercle et l'assurance responsabilité civile pour le rucher).



"apiculturenivelles"

N°63 JUILLET 2018

La vie du Cercle Site Web du Cercle [«apiculturenivelles»](#)

Cycle des conférences, projets et activités du Cercle apicole de Nivelles saison 2018
« Le Canotier » Grand'Place à Nivelles. Contacts: Paul Wadeux 0496/55.24.98

À noter dans vos agendas – Activités prévues en 2018

Comme annoncé précédemment, le Cercle Royal Apicole de Nivelles relance un cycle de conférences **qui auront parfois lieu les vendredis soirs en place des traditionnels dimanches. Nous tentons le changement à la demande de plusieurs membres en espérant pouvoir accueillir plus de participants.**

Infos et calendrier:

« Discussion-rencontre autour du rucher-tampon et inauguration »

Adresse du jour : Chaussée de Braine-le-Comte entre N° 78 & 80
À droite du magasin « Poker Jeans » et à gauche de l'Église protestante
Nous espérons accueillir nos collègues de la SRAWE (Cercle apicole de Wavre) pour nous informer de leur démarche et organisation de leurs 2 ruchers-tampons.

23/11/2018 « Préparation d'un miel de qualité » par Véronique Gillyns
01/02/2019 « Apiculture naturelle, paradoxe ou pléonasmisme ? » par Agnès Fayet

15/03/2019 « Législation apicole » par Jean-Marie Hoyoux

Et chez «nos voisins»?

Conférences et cours de l'Abeille du Hain Abeilleduhain@live.be

Programme des cours sur leur site Chemin du Rosoir, N°10 à Wauthier-Braine Contact:
Agnès Beulens 02/366.03.30)

19/10/2018 « Le rôle de l'AFSCA en apiculture » par le Dr Michel Bierna
16/11/2018 « L'apiculture naturelle : paradoxe ou pléonasmisme ? » par Agnès Fayet
18/01/2019 « Vol de ruches, vandalisme, conflits de voisinages » par Frédéric Pettiaux
22/02/2019 « Stratégie de lutte contre varroa sur une année complète » par J. Lardinois
15/03/2019 « La sélection en apiculture » par Daniel Mathieu
26/04/2019 « Cueillir un essaim, solution aux cas de figure concrets » par Guy Séressia

Cercle de Wavre SRAWE Chez Michel Fraiteur, rue de Basse-Biez,32 Grez-Doiceau

Musée du Miel et de l'Abeille (Royale Amicale Sylvain Thibaut)

Rue Fontaine Pépin, N°12 à 6540 LOBBES Infos: 0499/29.08.41

abeillenatureasbl@gmail.com

<http://abeilleetnature.be>

Conférences les derniers dimanches du mois sauf si week-end festif, date est alors déplacée.

Dimanche 23/09/18 « La sélection en apiculture » par Daniel Mathieu
Dimanche 14/10/18 « L'abeille noire, sélection & élevage » par Hubert Guériat
Dimanche 25/11/18 « Conduite de la ruche Warré » par Jacques Aerssens

Société Royale d'Apiculture Bruxelles et Environs SRABE « Bruxelles m'abeilles »
Portes ouvertes au Jardin d'Abeilles Les samedis 7/7, 4/8 & 1er/9 de 13h à 17h

Plus tard et plus loin : Congrès international d'Apiculture du 25 au 28/10 à Rouen
Organisé par le SNA. Renseignements & inscriptions : www.snapiculture.com

Commencez les traitements préventifs sur les rosiers, avec de la décoction de prêle ou du soufre à pulvériser. Si des taches noires apparaissent, éliminez les feuilles atteintes et ramassez régulièrement celles tombées au sol.

Pour les mauvaises herbes, un coup de sarcloir élimine facilement les jeunes plantules, à un stade où elles sont encore fragiles. Réalisé très régulièrement, ce travail se fait sans effort.

www.adalia.be

ceci dit, plusieurs mesures visant à réduire l'impact des pesticides sur le territoire wallon entrent en vigueur pour la prochaine saison.

Interdiction de débiter une pulvérisation lorsque la vitesse du vent est supérieure à 20 km/h.
Interdiction de pulvériser à moins de 50 m des bords de toute parcelle qui jouxte un site d'infrastructure d'accueil (écoles, crèches, etc) durant les heures de fréquentation.
Obligation d'utiliser un matériel d'application qui réduit la dérive de minimum 50%.
Mise en place d'une charte RW de bonnes pratiques d'utilisation de produits phytopharmaceutiques.

Sites et liens importants ou susceptibles de vous intéresser

La justice européenne a confirmé jeudi la validité des restrictions imposées depuis 2013 en Europe à l'encontre de trois insecticides de type ...

<http://www.7sur7.be/7s7/fr/2668/Especies-Menaces/article/detail/3425277/2018/05/17/La-justice-europeenne-valide-les-mesures-pour-protoger-les-abeilles.dhtml>

Union Fédérations des Apiculteurs de Wallonie et Bruxelles UFAWB

<http://www.apiculture-wallonie.be/>

CARI info@cari.be 010/473416 <http://www.cari.be/> <http://butine.info/>

Autres sites importants: <http://www.favv-afscapiculture/santeanimale/>
<http://www.apiculture-wallonie.be> beewallonie.be

Divers : visualiser la zone de déplacement de tes abeilles via l'outil

<http://sport-and-technology.com/butinage/>



Interpellant tout de même après tant et tant de mises en garde des citoyens : Près de six jardiniers sur dix se passent de chimie. (NDLR : ça veut dire que 40% d'entre eux en utilisent encore, et ce ne sont pas des agriculteurs). Mais plus de 30 substances phytosanitaires dangereuses restent en vente. IEW veut leur suppression.

Une enquête de 2017, menée dans le cadre du dernier rapport sur l'état de l'environnement wallon auprès de 2033 ménages wallons possédant un jardin, révèle que 20% des jardiniers n'ont pas changé leur manière de soigner leurs plantes ou de lutter contre les ravageurs.

«Ce groupe est aussi celui qui lit le moins les étiquettes et il maîtrise très peu les pictogrammes présents sur l'emballage, explique Lionel Delvaux, chargé de mission chez Inter-Environnement Wallonie (IEW). Inquiétant quand on sait que l'agrégation n'est accordée que si on respecte les conditions d'utilisation.»

Tout aussi inquiétant, près de la moitié des utilisateurs n'utilisent jamais de gants, ou alors des modèles inadéquats car en tissu ou en cuir. Et si les emballages ou pesticides périmés sont déposés dans un parc à conteneurs, dans 64% des cas, les autres finissent dans le sac-poubelle PMC avec les ordures ménagères, ou incinérés à domicile! Et 3% finiraient à l'évier!

«Outre le surdosage, l'usage illégal ou leur mauvais usage, certains de ces produits imposent des délais d'entrée ou des délais avant récolte. Ce qui n'est pas raisonnable pour des usagers amateurs, quand on sait qu'une ligne de légume traitée voisine souvent avec celle d'un autre légume», poursuit Lionel Delvaux. Si ce dernier se réjouit de la baisse des ventes et du nombre d'utilisateurs, certains ont constitué des stocks à la fin du glyphosate en juin 2017 et en prévision des interdictions futures. En juin 2018, dans moins de 2 mois, les néonicotinoïdes employés comme insecticides seront eux aussi interdits.

Les plus combattues: limaces et mauvaises herbes

«On observe une baisse des quantités vendues, mais ce qui importe est de connaître les superficies traitées. On estime à 133 000 ha la superficie des jardins, cours, allées... traitée. Pour donner un ordre de grandeur, la surface agricole du Brabant wallon, c'est 68 000 ha.»

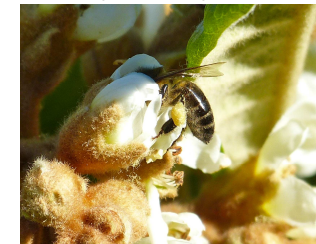
Les limaces et les mauvaises herbes sont les ennemis à abattre. On peut pourtant les éloigner ou limiter leur prolifération par différentes techniques et aménagement simples.

«De nombreuses substances toujours en vente restent problématiques. Ainsi pour le chlorpyrifos, un insecticide qui appartient à la famille chimique des organophosphorés organochlorés, de récentes études montrent des anomalies importantes sur le développement du cerveau d'enfants dont les mères ont été exposées pendant leur grossesse, ainsi que des liens avec l'autisme», conclut le représentant d'IEW, qui attend que notre cadre législatif évolue à la manière de la France qui interdira la vente de pesticides aux amateurs au 1er janvier 2019.

Adalia est une ASBL liégeoise qui sensibilise sur le danger que représentent les pesticides pour l'environnement, la nature et la santé humaine.

En cas de forte attaque de limace au printemps, Adalia conseille d'éviter les granulés à base de métaldéhyde qui empoisonnent les prédateurs (hérissons, grives, carabes...). Mais d'utiliser plutôt ceux à base de phosphate de fer, un produit peu toxique. Dispersez-les à raison d'un granulé tous les 3 cm environ. La pose de pièges donne également de bons résultats mais nécessite des passages réguliers pour récolter les limaces piégées.

Le petit mot du rédacteur : La promotion de l'abeille et de l'apiculture lors de notre activité du **lundi de Pentecôte** a été un grand succès. Des ventes de miel, bien sûr, mais surtout une foule de curieux ou intéressés par l'apiculture. Nous avons noué beaucoup de contacts avec des sympathisants en espérant peut-être accueillir de nouveaux apiculteurs-trices à l'avenir. L'équipe qui avait débuté sa journée à « 7h du mat » l'a terminé devant un verre à 18h00. Chacun fourbu mais content... Remerciements traditionnels à toutes et tous : Anne, Bénédicte, Pascale, Véronique, Alain, Chérif, Claude, David, Daniel, Guy, Jean-Marie, Philippe, Thomas...



Soulignons que nous étions en nombre pour cette édition, et que les « p'tits nouveaux » ont bien apprécié l'ambiance au sein de l'équipe et du stand.

Nous aimerions aussi remercier chaleureusement monsieur **Guillaume Van de Weyer** qui, âgé, a arrêté ses activités apicoles et a donné son matériel dont une WBC deux corps devenue didactique dans laquelle nous avons introduit un jeu de photos montrant la vie d'une colonie. (Photos reçues de **Jean-Marie Dessaulty** du Cercle apicole de Mariemont que nous remercions aussi par l'occasion)

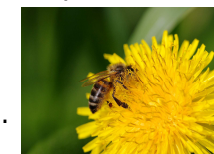
Conférences : Vous lirez notre programme par ailleurs, mais sachez que la rencontre Chez Pierre Denauw pour découvrir sa méthode de divisions sur 3 cadres est reportée faute de temps. Par ailleurs, la discussion-rencontre à notre rucher-tampon est elle aussi reportée (en septembre), pleine saison oblige ici aussi...

Rucher-tampon : Finalement le **rucher-tampon a vraiment atteint son but pour la première fois cette saison**. Les 9 demandes d'aide qui nous étaient parvenues ont été assurées dont deux grâce à l'aide de **Philippe Van Cleemput**. Mission accomplie. L'existence de ce rucher-tampon est bénéfique pour les membres du Cercle qui peuvent obtenir une colonie à bas prix en cas de perte hivernale. **Rappelons tout de même qu'il est préférable d'envoyer un mail de demande au printemps plutôt que d'attendre par aventure que je vous aie contacté pour une autre raison.**

Prochaines activités : «**Fête des petits fruits**» le **15 juillet** sur le Parking Avenue du Centenaire 14h-17h (stand assuré par votre dévoué). Bien que le jour de la finale du mondial, merci de passer nous saluer...

Le week-end des 22-23 septembre, 2 activités auxquelles nous participons, à savoir « **Verger en Fête** » à Waterloo où nous irons aider Véronique Gillyns et le « **Festival des bières & produits du terroir** » sur la Grand-Place à Nivelles. À ce propos, nous aimerions disposer d'une palette « la plus colorée » possible d'un maximum de miels différents pour représenter les « terroirs des membres du Cercle ». Plusieurs d'entre vous ont déjà accepté de fournir une ou deux boîte(s) de pots, l'idée principale n'étant pas de « faire du volume ».

Sirop de nourrissements : Le solstice d'été a amorcé la diminution des colonies qui ont dépassé leur apogée. Il nous faut déjà parler de sirop de nourrissement pour celles et ceux qui optent pour cette méthode d'hivernage. Nous avons donc commandé un lot de **bidon de 14 kg de Sirobeille** chez monsieur Édý Résimont. Fourniture habituelle (à mon garage) (dates et heures seront communiquées plus tard suivant la livraison). Ceci dit, si un membre pouvait prendre le relai pour me décharger, ça me ferait vraiment grand plaisir ☺. Cordiales salutations à toutes et tous, J-FCh.



Quelques mots parus dans « Gens de Nivelles » à propos du frelon asiatique

L'abeille domestique a des prédateurs naturels, dont le frelon européen qui cohabite avec elle depuis de nombreux siècles. Ce n'est hélas pas le cas de son cousin (*Vespa Velutina Nigrithorax*) communément appelé frelon asiatique qui est un prédateur redoutable de tout insecte qui passe à sa portée, les abeilles mellifères en particulier.

C'est la raison pour laquelle le Cercle Royal Apicole et le PCDN de Nivelles avaient invité le Professeur Michel De Proft, entomologue, qui a reçu mission (avec Louis Hauthier) du SPW d'étudier, trouver et détruire les nids de frelons asiatiques à présenter une conférence dans le cadre de la semaine de l'abeille.

Comment le reconnaître ?

Le frelon asiatique prédateur est apparu en 2004 en Gironde, apparemment caché dans un lot de poteries chinoises. En quelques années, il a colonisé la France entière et ses régions limitrophes dont le sud de la Wallonie où quelques individus ont été repérés et quelques nids détruits. Nous devons en tenir compte à l'avenir car il suffit de voir sur une carte la rapidité de sa progression.



Il est un peu plus petit que notre frelon européen (max 3 cm), et plus foncé, l'abdomen noir terminé par une bande orange. Le bout de ses pattes est jaune au contraire de son corps. Si on repère « une très grosse guêpe », alors c'est un européen.

On pourrait paraphraser le Pr De Proft en parlant de « super-prédateur ». Plutôt citadin,

il vit près de l'homme, même s'il reste discret. Diurne, il butine lui aussi du nectar, chasse pour se procurer des protéines, est amateur de fruits, de bière et assez curieusement de poisson, il peut même être charognard si les circonstances l'imposent. Il n'est pas agressif du tout lorsqu'il est en repérage, ni importun au contraire d'une guêpe toujours ennuyeuse et tournoyante autour des tables. D'autres caractéristiques de ce super-prédateur : il est extrêmement rapide et agile.

Prédateur de « tout ce qui bouge » parmi les insectes, pourquoi est-il si préjudiciable pour les ruches et les apiculteurs ?

La colonie de frelons repose sur une fondatrice qui passe l'hiver cachée dans un coin. Elle va confectionner un nid primaire (style nid de guêpes) en mâchés et partir à la chasse pour nourrir ses larves. Par la suite, suivant les naissances, les ouvrières vont reprendre la tâche de nourrir les larves et construire un second nid où la colonie va émigrer. Lorsqu'une colonie de frelon a repéré une ruche, c'est l'abondance de nourriture assurée... Ils vont d'abord atterrir sur le « trou de vol » d'où les abeilles partent butiner. Ensuite, ils restent en vol stationnaire devant les ruches et plongent avec habilité sur les butineuses. Notre *Apis Mellifera* n'a aucune parade. de plus, l'anxiété s'empare des colonies qui en arrivent à ne plus oser s'envoler. La prédation est plus forte en août-septembre quand les populations ont déjà diminué dans les ruches. C'est un gros impact sur les chances de survie hivernale des colonies.

Ces fameux nids (jusqu'à un mètre de diamètre) dont la presse a abondamment parlé sont en général perchés très haut dans de grands arbres. En fin de saison, la colonie de frelon produit plusieurs centaines d'individus femelles fécondées qui sont les futures reines fondatrices de l'an prochain. C'est à cette période qu'il faut les détruire afin d'éviter la dissémination de ces futures reines.

Attention, si les frelons asiatiques ne sont pas agressifs lorsqu'on en « rencontre en ville », ils le deviennent lorsqu'on tourne autour des nids. Il convient d'appeler des gens formés pour cette tâche.

Où repérer un frelon ou un nid ?

Comme nous l'avons vu, les frelons asiatiques vivent non loin de l'homme et des activités humaines. Si on repère un individu, il y a fort à parier qu'un nid se trouve dans un rayon d'un kilomètre. Ils recherchent des fibres de bois pour la construction, de l'eau, les fameuses protéines sur proies et du sucre dans le nectar notamment de tilleul ou de lierre. Les nids sont de grosses boules de 80 cm à 1 mètre de diamètre nichés un peu sous le sommet des grands arbres (+/- 1 à 2 mètres sous la faite). Attention à ne pas confondre avec des boules de gui, mais en cas de doute, n'hésitez pas à prévenir les pompiers ou le Pr Deproft du CRA-W.

m.deproft@cra.wallonie.be ou **0476/76 05 32**
<http://biodiversite.wallonie.be/fr/le-frelon-asiatique>

Les abeilles et les pollinisateurs souffrent de différents facteurs qui les affaiblissent ou les font disparaître. Quand on sait les services qu'ils remplissent pour les sociétés humaines, diversité et abondance des récoltes, il y a lieu de s'en inquiéter. Car non seulement les pollinisateurs (360 espèces d'abeilles solitaires et de bourdons recensés en Belgique) nous assurent de beaux fruits et légumes dans notre panier, ils représentent en plus une haute valeur commerciale de plusieurs dizaines de millions d'euros. Ces frelons asiatiques sont un réel fléau pour eux. C'est pourquoi nous aurons besoin du « coup d'œil » des promeneurs, randonneurs, guides nature et les autres pour repérer les nids de ces « destructeurs de ruches ». Nous sommes à un moment charnière : il faut supprimer un maximum de frelons asiatiques avant que notre région ne soit totalement envahie.

Jean-François Charlier

Rédacteur du Cercle Royal Apicole de Nivelles

Pièges frelon asiatique transmis par Philippe Van Cleemput

Et confirmation par monsieur Bernard Lamidel (secrétaire de l'**USAP** (Union syndicale des apiculteurs picards) que ce piège sera en exposition au **Congrès d'apiculture de Rouen** du 25 au 28 octobre 2018

<https://www.ouest-france.fr/pays-de-la-loire/angers-49000/segre-cette-boite-va-devenir-le-cauchemar-des-frelons-asiatiques-5582359>

<https://www.youmagine.com/designs/hornetrapp>

Une idée pour aider les abeilles : prairie temporaire de fauche (plantée par J-F Martinet agriculteur en Haute-Savoie et subventionné il est vrai par le Conseil Savoie-Mt-Blanc et « l'Apiculteur Savoyard »), mais sans doute réalisable chez nous ?

Composition :

- Ray-grass (graminacées fourragères)
- Mélicot (également fourragère mais très mellifère)
- Sainfoin (fleur au calice court dont les abeilles atteignent très facilement le nectar. La fleur peut être visitée 20 fois par jour et le miel de sainfoin est très apprécié.
- Trèfle d'Alexandrie (fourrage important très visité par les abeilles)
- Trèfle incarnat (cultivée pour le fourrage. Grande quantité de nectar récolté le matin et source importante pollen l'après-midi)
- Trèfle violet (Miel de haute qualité mais surtout visité par les bourdons car sa corolle est plus profonde)

Pas si compliqué que ça, mais que du bonheur pour les abeilles et leurs cousin(e)s Jean-Pierre Alaïme, «*Abeilles & fleurs*» 805 juin 2018